

Լոռու մարզի լեռնագրության զբոսաշրջային բիզնես վերլուծությունը

*Մասուն Բաղդասարյան
Վիկտորյա Հարությունյան*

DOI: <https://doi.org/10.58726/27382915-2023.1-417>

Հանգուցային բառեր. *լեռնագրական օբյեկտ, ռելիեֆ, բացարձակ բարձրություն, երթուղիների մշակում, ենթաշրջան, լանդշաֆտ, լանդշաֆտային գրավչություն, զբոսաշրջային բիզնես*

Նպատակը: Գիտական հոդվածի նպատակն է բացահայտել Լոռու մարզի լեռնագրության և բնական ռեսուրսների զբոսաշրջային բիզնես նշանակությունը:

Խնդիրները: Աշխատանքի նպատակի իրականացման համար առաջադրել ենք հետևյալ խնդիրները

1. ուսումնասիրել Լոռու մարզի լեռնագրության կառուցվածքային և ֆիզիկական առանձնահատկությունները,
2. գնահատել լեռնագրական միավորների զբոսաշրջային հատկանիշները,
3. բացահայտել լեռնագրության զբոսաշրջային բիզնես առանձնահատկությունները:

Արդիականությունը: Լոռու մարզի լեռնագրական միավորներն ունեն երկրաբանական բարդ կառուցվածք, որոնք ձևավորել են ռելիեֆի յուրահատուկ ձևեր, և դրանք զբոսաշրջային հետաքրքրություն են ներկայացնում թե՛ իրենց կառուցվածքով, թե՛ իրենց արտաքին տեսքով, նաև բնական ռեսուրսներով: Լեռնագրական օբյեկտները Լոռու մարզում զբոսաշրջային տեսակետից ուսումնասիրված չեն. դրանք ունեն կարևոր ու արդիական զբոսաշրջային բիզնես նշանակություն:

Գիտական հոդվածի նորույթը: Գիտական հոդվածի նորույթը Լոռու մարզի լեռնագրական միավորների զբոսաշրջային երթուղիների քարտեզագրումը և բիզնես հատկանիշների գնահատումն է:

Բովանդակություն

Լոռու մարզի տարածքի ռելիեֆի առանձնահատկությունները մեծ ազդեցություն են թողել լանդշաֆտների ձևավորման վրա: Լոռու ներկայիս տարածքն իրենից ներկայացնում է վերին պլիոցեն-պլեյստոցենյան հասակի բազալտներ, անդեզիտներ, օբսիդիաններ, պելլիտներ, տուֆաբրեկչիաներ: Տարածքի հյուսիսարևմտյան մասը կազմված է հրաբխային ապարներից, իսկ Լոռու սարահարթի կենտրոնական հատվածը և Տաշիր-Ձորագետի հովիտը կազմված են այլուվիալ և դելյուվիալ նստվածքային շերտերից:

Փամբակի ստորին հոսանքը, Լեջանի-Լավարի զանգվածը կազմված է քազալտային, անդեզիտային, տուֆի և կոնգլոմերատների շերտերից, իսկ վերին հոսանքը՝ նստվածքափափեկորային ստվարաշերտով: Դեբեդ գետի ստորին հոսանքը իրենից ներկայացնում է էֆուզիվ հրաբեկորային համալիր, որտեղ գերակշիռ մաս են կազմում ծովային և ցամաքային ծագման քազալտները, դացիտային շերտերը:

Լոռու մարզի ռելիեֆի ձևավորման վրա մեծ ազդեցություն են թողել սեյսմիկ պրոցեսները, որոնք էլ ձևավորել են Լոռու տարածքի բարձր սեյսմիկությունը: Մասնավորապես Սպիտակ և Վանաձոր քաղաքների տարածքում, որտեղ երկրաշարժի հավանական ուժգնությունը կարող է հասնել 10 և ավելի բալի, Ստեփանավանի շրջանում՝ 8-9 բալի, Լեջան-Լավարի և Ալավերդի-Ախթալայի շրջաններում՝ 8 բալի [1]:

Լոռու մարզի հյուսիս-արևմուտքն ունի միջին բարձրության լեռներ (1500-2800), որոնց լանջերի միջին թեքությունը կազմում է 30°: Մարզի ողջ տարածքով ձգվում են Փամբակի և Ձորագետի հովիտները, որոնք, միանալով իրար, կազմում են Դեբեդի կանիոնը:

Ռելիեֆի և կլիմայական պայմանների փոփոխությունները հանգեցնում են Լոռու լանդշաֆտների զարգացմանը: Մասնավորապես խոնավ և տեղումնառատ կլիմայական պայմանները լեռների բացարձակ բարձրությունների պատճառով են ձևավորվում:

Համեմատաբար սակավ տեղումների պատճառով ձևավորվել են սևահողային տափաստաններ՝ 1300-1500 մ բացարձակ բարձրություններում, իսկ ավելի ցուրտ կլիմայական պայմաններն առաջացրել են ալպյան մարգագետնային լանդշաֆտներ:

Ռելիեֆի բարձրադիր գոտիներում ձևավորված լանդշաֆտները ավելի կայուն են, և վերափոխումն անմիջականորեն կապված է բնական գործընթացների հետ: Այս տեսակետից Լոռու մարզում առանձնացվում են մերձալպյան և ալպյան լանդշաֆտներ, որոնք զբաղեցնում են Բագուսի և Փամբակի լեռնաշղթաների, Լեջան-Լավարի լեռնաշղթաների բարձրադիր շրջանները՝ 2400-3000 մ բարձրությունները: Մարգագետնա-տափաստանային լանդշաֆտները 2200-2600 մ բարձրություններում նույնպես համեմատաբար կայուն են մնացել [1]: Նմանատիպ լանդշաֆտների բազմազանությունը մեծ հետաքրքրություն է առաջացնում զբոսաշրջության համար, որովհետև այդ լանդշաֆտները հանդես են գալիս բավականին հետաքրքիր ու էնդեմիկ բուսատեսակներով՝ ստեղծելով գեղագիտական ու ճանաչողական զգացողություններ այցելուների համար:

Մարզն ունի յուրահատուկ և տարբերվող բնություն, որը բազմազան հնարավորություններ է բացում տարբեր ոլորտների, մասնավորապես զբոսաշրջության զարգացման համար: Բարձրադիր գոտիներում աճող բուսականությունը առաջացնում է ալպյան մարգագետիններ, որտեղ առկա են

բարձրլեռնային, հազվագյուտ բուսականություն, թփեր, ծաղիկներ. դրանք գեղագիտական հետաքրքրություն են առաջացնում զբոսաշրջիկների համար և ունեն բուժիչ նշանակություն: Լոռու մարզի կարևոր առանձնահատկություններից են տարածքի բացարձակ բարձրությունների մեծ տարբերությունները: Այդ առանձնահատկությունը հնարավորություն է տալիս ավելի ընդլայնել Լոռու մարզի զբոսաշրջային հնարավորությունները: Լեռնագրության յուրահատկության և բազմազանության արդյունքում Լոռու մարզում մեծ տարածում են գտնում լեռնագնացությունը, հեծանվային լեռնագնացությունը, քայլաբշտակները, ժայռամագլցումները, ձիարշտակները. դրանք զիպլայնի գարգացման մեծ հնարավորություններ են ստեղծում:

Լոռու մարզի լեռնագրության ուսումնասիրությունների արդյունքում ի հայտ են գալիս նոր առանձնահատկություններ, որոնք լեռները դարձնում են ավելի գրավիչ զբոսաշրջության տեսակետից, նաև այդ զբոսաշրջությունը դրական է անդրադառնում զբոսաշրջիկների առողջության և ինքնազգացողության վրա՝ ավելի կայուն դարձնելով մարդու ֆիզիոլոգիական դիմադրողականությունը:

Լոռու մարզը գտնվում է հս. լ. 40° 40' - 41° 15' և արևլ. երկ. 43° 55' - 44° 57' սահմաններում [3]: Դա երկրագնդի մերձարևադարձային և բարեխառն կլիմայական գոտիների անցողիկ հատվածն է: Մարզի հեռավորությունը Սև ծովից 200 կմ է, Կասպից ծովից՝ 360 կմ, Միջերկրականից՝ 860 կմ, մարզի հյուսիսային սահմանի երկարությունը Վրաստանի հետ կազմում է 90 կմ: Արևելքում սահմանակից է Տավուշի և Գեղարքունիքի, հարավից՝ Կոտայքի և Արագածոտնի մարզերին, իսկ արևմուտքից՝ Շիրակի մարզին: Տարածքի ամենացածր կետը գտնվում է 490 մ, իսկ ամենաբարձրը՝ 3196 մ բարձրության վրա. դա Աչքասար լեռն է՝ Ջավախքի լեռնաշղթայի վրա [1, 10]:

Լոռու մարզը եզրավորված է Վիրահայոց, Ջավախքի, Փամբակի և Գուգարաց լեռնաշղթաներով, որտեղ ձևավորվել են Լոռու և Փամբակի գոգավորությունները, որոնք բաժանվում են Բազումի լեռնաշղթայով: Մարզի ֆիզիկաաշխարհագրական դիրքը բարենպաստ պայմաններ է ստեղծում ռեկրեացիոն զբոսաշրջության համար, դրանք Լոռին դարձնում են գրավիչ հանգստի և զբոսաշրջության համար:

Մարզի գլխավոր լեռնաշղթաներն արգելող խոչընդոտ են հանդիսանում խոնավաբեր օդային զանգվածների շարժման համար՝ նպաստելով տեղումների առաջացմանը: Արդյունքում մարզը հանրապետության ամենախոնավ շրջանն է. խոնավությունը նպաստում է գյուղատնտեսության զարգացմանը ստեղծելով կանաչապատ տարածքներ և համատարած անտառներ: Անտառները նույնպես բազմազան ու գրավիչ են դարձնում զբոսաշրջության հնարավորությունները:

Լոռու մարզի տարածքը մտնում է ՀՀ հյուսիսային ծալքաբեկորավոր լեռնաշղթաների և միջլեռնային գոգավորությունների, ինչպես նաև հրաբխային

լեռնավահանների և սարավանդների լեռնագրական մարզերի միջև [2]: Հյուսիսային ծալքաբեկորավոր լեռնաշղթաների և միջլեռնային գոգավորությունների մարզը հիմնականում համընկնում է Փոքր Կովկասի կենտրոնական հատվածին, որը բաժանվում է երկու շարի՝ արտաքին և ներքին: Արտաքին շարի լեռնաշղթաներից Լոռու տարածքում են գտնվում Վիրահայոց և Գուգարաց լեռները, իսկ ներքին շարի լեռնաշղթաներից՝ Բազումի և Փամբակի: Սրանք իրենցից ներկայացնում են գեղատեսիլ զբոսաշրջային օբյեկտներ՝ հանգստի ակտիվ և պասսիվ ձևերը կազմակերպելու համար: Լոռու մարզի հյուսիսային, հյուսիսարևելյան և կենտրոնական շրջանները մտնում են ՀՀ հրաբխային լեռնավահանների և սարավանդների լեռնագրական մարզի Աշոցք-Ջավախքի ենթամարզի մեջ, որտեղ լեռնագրական կարևոր միավորներ են Ջավախքի լեռնաշղթան ու Լոռու գոգավորությունը: Այդ լեռնագրական հիանալի պայմանները էկոտուրիզմի, բեյջզամփինգի, բանջի ջամփինգի, գորբինգի կազմակերպման գործընթացի հիմք են հանդիսանում:

Լոռու մարզի աշխարհագրական նպաստավոր դիրքը, լեռնային ռելիեֆը, լեռնային ջրագրությունը, առանձնահատուկ հողաբուսական ձևերը նպաստավոր պայմաններ են ստեղծում նաև պասսիվ, առողջարարական, մարդու ուժերի վերականգնման ու հանգստի համար: Վայրի զբոսաշրջությունը, երբ զբոսաշրջիկը շրջապատված է բացառապես բնական բաղադրիչներով ու լանդշաֆտներով, ուրույն զբոսաշրջության կազմակերպման ձևերի հնարավորություն է ստեղծել, որից օգտվում են տեղի և օտարերկրյա զբոսաշրջիկները՝ սեփական նախաձեռնողական զբոսաշրջային գործունեությամբ:

Լեռնագնացությանը նպաստում են նաև լեռնային ավտոճանապարհները, որոնք ավելի հետաքրքիր են դարձնում ճանապարհագրերին կառուցված պատմական և իրադարձային զբոսաշրջային օբյեկտները: Դրանցից ամենահայտնին Պուշկինի լեռնանցքն է, որը կապում է Վանաձորը Ստեփանավանի հետ՝ անցնելով Բազումի լեռնաշղթայի ոլորապտույտ հատվածով: Այդ ճանապարհի վերջնահատվածում է գտնվում Պուշկինի հուշարձանը, որն իրենից ներկայացնում է պատմամշակութային կոթող, այն կարճատև հանգստի ու ճանաչողական զբոսաշրջության մի եզակի համալիր է՝ հարակից լանդշաֆտի հետ միասին:

Ֆիզիկաաշխարհագրական պայմանները Լոռիում բազմազան են, հաշվի առնելով ֆիզիկաաշխարհագրական առանձնահատկությունները և հնարավորությունները՝ առանձնացրել ենք զբոսաշրջային հետևյալ ենթաշրջանները.

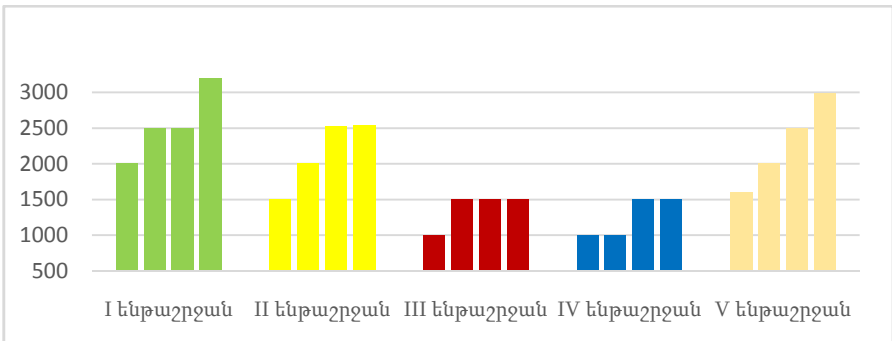
- I.** Ջավախքի լեռնամարգագետնային զբոսաշրջային ենթաշրջան,
- II.** Վիրահայոց լեռների,
- III.** Լոռվա տափաստանային, անտառամարգագետնային,
- IV.** Փամբակ-Դեբեդի հովտա-սարավանդային, անտառա-տափաստանային,

V. Բագում-Փամբակի լեռնահովտային տափաստանամարգագետնային:

Ջավախքի լեռնավահանը 3000-3300 մ բարձրությամբ ասիմետրիկ զանգված է՝ զառիթափ լանջերով: Չնայած բարենպաստ խոնավությանն ու ամառային ոչ շատ ցածր ջերմաստիճաններին՝ Ջավախքի լեռնավահանը միանգամայն զուրկ է անտառներից, սակայն լանջերը հարուստ են փարթամ մարգագետիններով: Մարգագետնային բուսականությունը գրավիչ է դարձնում Ջավախքի լեռնավահանի տարածքում զբոսաշրջության կազմակերպումը:

Վիրահայոց լեռներում լեռնագբոսաշրջային պայմաններով կարելի է առանձնացնել երկու գոտիներ՝ արևելյան և արևմտյան, որոնք բաժանվում են Լոքի լեռնանցքով: Արևելյան հատվածը՝ Լավվար-Լեջանի զանգվածը՝ Վիրահայոց լեռների ամենաբարձր մասն է [2]: Այդ լեռներն իրենցից ներկայացնում են հետաքրքիր երկրաբանական կառուցվածքներ՝ զառիթափ լեռնալանջերով, և գրավիչ են դարձնում զբոսաշրջության կազմակերպումը:

Հետազոտելով Լոռու մարզի ռելիեֆը, լեռնագրությունը՝ առանձնացրել ենք զբոսաշրջային հինգ ենթաշրջանները՝ հիմք ընդունելով ռելիեֆի բացարձակ բարձրությունները, լանդշաֆտային առանձնահատկությունները և բնական համակարգերը: Մշակել ենք դրանց ենթաշրջանային առանձնացման գոտիները և կազմել բացարձակ բարձրությունների ու ընդգրկման տարածքների գրաֆիկ՝ նկար 1:



Նկար 1. Լոռու մարզի լեռնագրական զբոսաշրջային ենթաշրջաններ

Վերլուծելով նկար 1-ում պատկերված զբոսաշրջային ենթաշրջանների առանձնահատկությունները՝ նկատում ենք, որ 5 ենթաշրջանների մեջ 3-ը զբաղեցնում են բարձր լեռնային գոտիներ, որոնց բացարձակ բարձրությունները տատանվում են 1500 մ-ից մինչև 3000 մ: Իսկ 3-րդ և 4-րդ ենթաշրջաններն աչքի են ընկնում համեմատաբար ավելի ցածր բացարձակ բարձրության նիշերով: Հաշվի առնելով ռելիեֆի և բացարձակ բարձրությունների բնութագիրը, դրանց հաղթահարելու հնարավորությունները՝ մշակել ենք լեռնագրական զբոսաշրջային արդյունավետ երթուղիներ:

Երթուղի 1. Վանաձոր-Բովաքար-Պաղակն (2073)-Ցիցքար (2133)-Դիդ 1. (1272 մ)-Արջագլուխ (1911 մ),

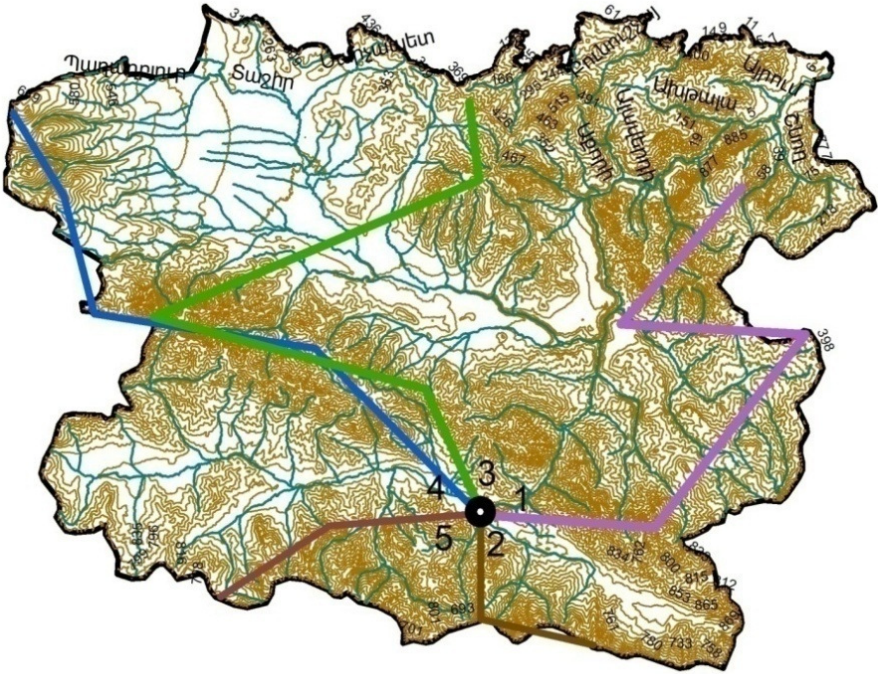
Երթուղի 2. Վանաձոր-Դերակլի-Մայմեխ-Թեժ 1.,

Երթուղի 3. Վանաձոր-Պուշկինի 1-ք-Արջասար-Ուրասար-Լեջան-Առաքել,

Երթուղի 4. Վանաձոր-Չքնաղ 1.-Գոգարան-Գայլաքար-Աչքասար,

Երթուղի 5. Վանաձոր-Սպիտակ 1.-Ծիլքար-Կամար-Փամբակի 1.ք.[3]:

Մեր կողմից մշակած երթուղիների հիման վրա կազմել ենք Լոռու մարզի լեռնագրական զբոսաշրջության երթուղիների քարտեզ (տե՛ս նկար 2):



Նկար 2. Լոռու մարզի լեռնագրական զբոսաշրջության երթուղիների քարտեզ

Երթուղիների մշակման ժամանակ հաշվի ենք առել բացարձակ բարձրությունները, լեռնալանջերի դիրքադրությունները, երթուղիների անցանելությունը, զբոսաշրջային տարածքների տեղադիրքը, զբոսաշրջային հետաքրքրությունները, լանդշաֆտային գրավչությունն ու բնական տեսարանները: Կարևորել ենք նաև այցելությունների հաջորդականությունը նախապես ընտրած օբյեկտների համար և բազմաթիվ այլ առանձնահատկություններ որպես զբոսաշրջության սկիզբնավայր ընտրելով Վանաձոր քաղաքը:

Դրանք գրավիչ, մատչելի, հետաքրքիր, ճանաչողական են դարձնում լեռնագրական զբոսաշրջության կազմակերպումը՝ ստեղծելով առանձնահատուկ և գեղագիտական առաջնային տպավորություններ զբոսաշրջիկների մոտ Լոռու մարզի լեռնագրության նկատմամբ:

Լոռու մարզի լեռնագրական զբոսաշրջության կազմակերպումը հնարավորություններ է ստեղծում այդ ծառայությունների ապրանքայնացման ու վաճառքի համար: Լեռնագրական զբոսաշրջության կազմակերպումը կարող է լուրջ խթան հանդիսանալ այդ ոլորտի բիզնես միջավայրի ձևավորման գործընթացում: Մեր կողմից մշակված երթուղիների հիման վրա պետք է ձևավորել զբոսաշրջային փաթեթներ, որոնք վաճառքը կհանգեցնի բիզնեսի կազմակերպմանը զբոսաշրջության ոլորտում: Լեռնագրական զբոսաշրջությունը համեմատաբար ավելի քիչ է հայտնի զբոսաշրջիկներին, սակայն նախապես ներկայացվող լեռնագրական միավորներն ու բնական լանդշաֆտներն ավելի գրավիչ են դարձնում այդ զբոսաշրջային տեսակը: Այդ համատեքստում կարևոր նշանակություն ունեն գիտական հետազոտություններն ու գովազդը: Գիտական հետազոտությունները պետք է ամփոփվեն ժամանակակից թվայնացած քարտեզների ստեղծմամբ: Զբոսաշրջային բիզնեսի զարգացման ընթացքի վրա էականորեն ազդում են զբոսաշրջային ենթակառուցվածքները՝ ճանապարհները, հյուրանոցները, սննդի կազմակերպման ձևերը, քեմպինգները, ճանապարհային սանհանգույցների առկայությունը և այլն: Ակնհայտ է, որ այդ ենթակառուցվածքների կատարելագործումը դրականորեն է ազդում զբոսաշրջային բիզնեսի զարգացման ընթացքի վրա:

Կարելի է նշել նաև, որ զբոսաշրջային բիզնեսի զարգացման գործընթացում մեծ դեր է խաղում այդ ոլորտում դրսևորվող պետական քաղաքականությունը:

Ժամանակակից զբոսաշրջային շուկան խիստ հագեցած է, և անընդհատ ավելացող մրցակցությունը կարող է հսկայական ազդեցություն ունենալ զբոսաշրջության բիզնես միջավայրի վրա: Զբոսաշրջային բիզնեսի կառավարման և ապրանքի առաջխաղացման համար կարևոր է հասկանալ այն առանձնահատկությունները, որոնք գրավում են հյուրերին, ինչպես նաև վերլուծել բոլոր այն գործոնները, որոնք ազդում են մատուցվող ծառայությունների որակի վրա: Ներկայացված ուղիների ընտրությունը և դրանց արդյունավետ օգտագործումը կարող է դառնալ Լոռու մարզում զբոսաշրջային բիզնեսի կարևոր բաղկացուցիչ մաս և մարզում նոր հեռանկարներ բացել լեռնագրական զբոսաշրջության հետագա զարգացման համար: Մարքեթինգի ժամանակակից գործիքների կիրառությունը հնարավորություն է տալիս վաճառել ապրանքներ և ծառայություններ: Առավել արդյունավետ թիրախավորման և հաղորդակցման համար անհրաժեշտ է մշակված երթուղիները սոցիալական ցանցերի միջոցով ներկայացնել հաճախորդներին, որի արդյունքում նրանք կարող են կատարել ավելի տեղեկացված ընտրություն: Ուսումնասի-

րելով հաճախորդների նախասիրությունները՝ որակյալ և անվտանգ ծառայություններ մատուցելու արդյունքում հնարավորություններ կստեղծվեն իրականացնելու ծառայությունների օնլայն վաճառք: Լեռնագրական զբոսաշրջության զարգացումը Լոռու մարզի համար կարող է ունենալ սոցիալ-տնտեսական նշանակություն և ապահովել բնակչության զբաղվածության, ենթակառուցվածքների զարգացումը: Պետական և մասնավոր հատվածի համագործակցության, որակյալ կադրերի առկայության և որոշակի ներդրումների իրականացման արդյունքում Լոռու մարզը կարող է դառնալ ՀՀ լեռնագրական զբոսաշրջության ամենագրավիչ կենտրոններից մեկը:

Այսպիսով կարող ենք եզրակացնել, որ Լոռու մարզի լեռնագրական զբոսաշրջության բիզնեսի կազմակերպման հաջողությունները պայմանավորված են մի շարք ներքին ու արտաքին գործոններով: Ներքին գործոններից կարևոր նշանակություն ունի Լոռու մարզի 2017-2025 թթ. Զարգացման ռազմավարության իրականացումը զբոսաշրջության բնագավառում [4]:

Արտաքին գործոնների շարքից հատկապես տարածաշրջանային ռազմական լարվածությունները, գործողությունները անվտանգային մարտահրավերներ ու ռիսկեր են պարունակում օտարերկրյա զբոսաշրջիկների այցելությունների տեսանկյունից: Անհերքելի փաստ է, որ մեր երկրի քաղաքական կայունությունը և տարածաշրջանում ստեղծված ռազմաքաղաքական հավասարկշռությունը լուրջ հիմքեր կստեղծեն զբոսաշրջային բիզնեսի զարգացման հեռանկարների համար:

DOI: <https://doi.org/10.58726/27382915-2023.1-417>

Գրականություն

1. Բաղդասարյան Ս., Խոեցյան Ա., Լոռու մարզի լանդշաֆտային պլանավորում և կառավարում, Երևան, 2021, 228 էջ:
2. Հայկական ՄՍՀ ֆիզիկական աշխարհագրություն, Երևան, 1971, 470 էջ:
3. Հայաստանի ազգային ստլաա, հատոր Ա, Երևան, 2007, 232 էջ:
4. <http://lori.mtad.am/files/docs/48282.pdf>

Туристический бизнес-анализ орографии Лорийского региона

*Сасун Багдасарян
Виктория Арутюнян*

Резюме

***Ключевые слова:** орографический объект, рельеф, абсолютная высота, разработка маршрутов, подрайон, ландшафтная привлекательность, туристический бизнес*

Подводя итоги исследования, можно сделать вывод, что туризм стал одним из самых прибыльных видов бизнеса в мире. Он составляет около 10% всего мирового дохода. Количество туристов постоянно увеличивается: по данным Всемирной туристической организации (UNWTO), в 2022 году их количество составило более 900 млн. человек. Благополучие многих стран обусловлено развитием туризма. С этой точки зрения Республика Армения, взявшая курс на развитие туризма, не является исключением. Надо отметить, что в этом отношении Лорийский регион занимает лидирующие позиции. Развитие горного туризма в данной области способствует развитию туристического бизнеса РА. Согласно докладу статистического управления Министерства торговли и экономического развития РА, каждый турист, находящийся на территории Республики Армения в течение семи дней, включая авиаперевозки, оставляет в Армении приблизительно от 800 до 1000 долларов США. Если умножить это число на количество туристов (75 000), то получится около 75 миллионов долларов США. Оценивая влияние туризма на экономику страны, можно отметить, что удельный вес туризма в ВВП Армении колеблется от 6% до 8%. Доля Лорийского региона здесь довольно велика. Лорийский регион может увеличить рост доходов бюджета от туризма. Экспертные исследования подтверждают, что доходы от туризма могут увеличиваться примерно на 20% ежегодно. Однако туристический сектор Лорийского региона сталкивается с серьезными проблемами. Особое внимание уделяется решению этих проблем при разработке и реализации программ, предусмотренных государственной концепцией развития туризма в Армении. На сегодняшний день часть проблем успешно решена, в частности, решены острые транспортные проблемы, улучшилась ситуация в гостиничном секторе. Только за последние годы в РА восстановлено и открыто около 20 крупных гостиниц, серьезная конкуренция наблюдается и в ресторанном секторе.

Tourism Business Analysis of the Mountainous Topography of Lori Region

Sasun Baghdasaryan
Victoria Harutyunyan

Summary

Key words: *mountain-geographical object, relief, absolute height, routing, subdistrict, landscape, landscape landmark, tourism business*

Summarizing the results of the work, we can conclude that tourism has become one of the most profitable types of business in the world, it accounts for about 10% of the total world income. The number of tourists is constantly increasing, according to the World Tourism Organization (UNWTO), in 2022 their number will be more than 900 million people.

Many countries owe their prosperity to the development of tourism. From this point of view, the Republic of Armenia is not an exception in the direction of tourism development, where the Lori region occupies a leading position. The development of mountain tourism in the Lori region will stimulate the tourism business of the Republic of Armenia.

As we are informed from the statistical department of the Ministry of Trade and Economic Development of the Republic of Armenia, including the air cargo, each tourist who stays in the Republic of Armenia for seven days leaves Armenia for about 800 to 1000 US dollars. If we multiply this number by the number of 75,000 tourists, we get about \$75 million. Assessing the impact of tourism on the country's economy, it can be noted that the specific (unit) weight of tourism in Armenia's GDP ranges from 6% to 8%. From this perspective, the share of Lori region tourism is quite large.

Lori region can increase the growth of budget revenues from tourism. Expert studies prove that the revenues from tourism have tendency to increase by about 20% annually. However, the tourism sector of Lori region is facing serious problems. Special attention is paid to the solution of the problems in the development and implementation of tourism programs in Armenia planned by the state concept of tourism development. Today, some of the problems are being successfully solved, in particular, the acute transport problems have been solved, the situation in the hotel sector has improved. Only in recent years, about 20 large hotels have been restored and opened in RA, besides a serious competition is also observed in the restaurant industry.

Ներկայացվել է 27.03.2023 թ.

Գրախոսվել է 03.04.2023 թ.

Ընդունվել է տպագրության 25.05.2023 թ.